

# サピエ図書館を対象とした所蔵調査: 視覚障害者向けに提供されている資料

安形輝(亜細亜大学) agata@asia-u.ac.jp

## 1. はじめに

視覚障害者は厚生労働省の平成23年の調査によれば全国に31.6万人おり、障害者の中でも8.2%を占める<sup>1)</sup>。サピエ(視覚障害者情報総合ネットワーク)は視覚障害者の情報ニーズに応え、サピエ図書館に代表される様々なサービスを提供している。

サピエ図書館はサピエに加盟する図書館が作成し、所蔵している点字・録音・DAISY資料の総合目録であるが、それだけでなく、資料のデータ配信も行っている。視覚障害者の9割以上が何らかの形でPCを利用しており<sup>2)</sup>、図書館への来館が困難であるときに、データ配信は利便性の高いサービスと言える。サピエ図書館がどのようなサービスを提供しているかについては公式サイト等で紹介されており、サピエ図書館の概要紹介<sup>3)</sup>といった形の文献はある。一方で、サピエ図書館でどのような資料が提供されているかについての実態はよくわかっていない。

サピエ図書館ではなく、日本点字図書館の所蔵する資料数に関して言及した文献<sup>4)</sup>はあるが、全体的な数だけであり、資料群の内容についてはよくわからない。

本調査は国立国会図書館サーチを用いてサピエ図書館の所蔵資料を調査し、どのような資料が提供されているかを明らかにすることを目的とする。

## 2. 調査方法

### 2.1 調査対象資料の書誌情報の収集

サピエ図書館に関しては国立国会図書館サーチAPIのハーベスティングAPIは利用できないため、検索APIを用いた。ただし、検索APIの場合一回の検索で取得できる件数には500件制限がある。そのため、以下の手順でデータを収集した。

- ① 出版物の多い出版社500社を対象に制作年が1980年から2017年まで年ごとに検索した。500件を超える場合にはNDCで分割し再検索を行なった。講談社などの特に出版物の多い出版社に関してはすべての資料を検索できなかった。
- ② ①のデータから、制作館(digitizedPublisher)を取得した。表記ゆれも含めて956件の制作館が得られた。次に制作館で検索をし、必要に応じて制作年、NDCで分割し再検索を行なった。

- ③ ①②のデータを統合し、657,385件のユニークな書誌情報が得られた。

これはサピエ図書館で公表している約66万件の99.6%にあたる。

また、制作年が含まれている数は648,905件であった。これは国会図書館サーチを用いて「制作年2017年以前 AND サピエ図書館」で検索したときに得られる651,418件の99.6%にあたる。サピエ図書館の書誌情報をほぼ網羅していると言える。

サピエ図書館に収録された資料群には、点字・録音・DAISY資料といった媒体別重複や制作館別重複を含むことに留意して欲しい。メディア・タイプが図書625,536件のうち、著者、タイトル、出版社の組み合わせが重複する資料を除く、ユニークなタイトル数は439,820件(70.3%)であった。

## 2.2 比較対象群

比較する資料群として国立国会図書館の所蔵する2013年末までの資料群の書誌情報を用いた。国立国会図書館は納本図書館であり、所蔵する資料群は出版物全体を代表するものとして扱う。

## 3. 調査結果

### 3.1 基本統計

#### 3.1.1 作成された資料数の推移

サピエ図書館に収録された資料群の1980年から2016年までの制作年別推移を図1に示す。

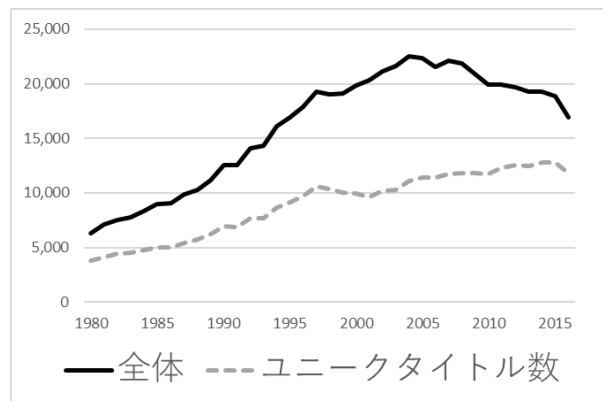


図1 資料数の推移

1980年から徐々に増加し、全体的な資料数は

2004年が最も多く22,537件である。2016年の資料数が少なくなっているのはいまだに登録が済んでいないデータがあるためと推測される。

### 3.1.2 図書と雑誌の割合

サピエ図書館の資料において媒体が図書あるいは雑誌のものを集計した表を表1に示す。

表1 図書と雑誌の割合

	タイトル数	割合
図書	625,536	95.2%
雑誌	29,853	4.5%
その他・識別不能	1,996	0.3%
総計	657,385	100.0%

視覚障害者向けに作成される資料は大半が図書であり、雑誌は非常に少ないことがわかる。

### 3.1.3 資料数上位の著者

多くの資料が作成された著者を表2に示す。

表2 上位著者

著者名	資料数
著者不明、記入なし	46,669
西村京太郎	4,660
赤川次郎	3,859
平岩弓枝	2,872
池波正太郎	2,668
内田康夫	2,601
五木寛之	2,594
司馬遼太郎	2,464
日本放送協会	2,389
渡辺淳一	2,234

著者が不明あるいは記入がないものが全体の7%であった。個別に確認したところ、教科書や映画のように著者の特定が難しい資料がある一方で、元資料に著者がいるが記入漏れも多くあった。著者が特定できる中で最も多くの資料が作成されている著者はトラベルミステリーで有名な西村京太郎であった。ただし、重複資料も多いため単純にタイトル数が多いわけではない。

### 3.1.4 資料数上位の出版社

作成された資料数が多い出版社を順位ごとに表3に示す。比較のために国会図書館の書誌情報も入れているが、サピエ図書館のものは同じタイトルの重複も含む資料数、国会図書館のものはタイトル数となっている。

出版物全体では地図制作会社として有名なゼンリ

ンは多くのタイトルを刊行しているが、地図という特性上、視覚障害者向け資料が作られることは少ない。一方で新潮社、文藝春秋などの文芸書を多く刊行している出版社は出版物全体では上位には入っていないが、サピエ図書館では上位となっている。

表3 上位出版社の比較

サピエ図書館 (重複含)		順位	国会図書館 (~2013)	
出版社	資料数		出版社	タイトル数
講談社	58,117	1	講談社	104,434
新潮社	48,477	2	ゼンリン	63,025
文芸春秋	32,406	3	小学館	56,759
角川書店	24,921	4	集英社	45,145
集英社	23,119	5	コロムビア	42,916
光文社	18,878	6	ビクター	42,568
岩波書店	18,202	7	国土地理院	36,617
朝日新聞社	12,036	8	東芝	35,831
徳間書店	11,503	9	岩波書店	35,112
小学館	11,135	10	キング	33,732

### 3.1.5 媒体別推移

視覚障害者向けの資料の媒体は大きくDAISY、点字、録音図書に分けることができる。媒体別に資料を集計したものを表4に示す。

表4 媒体別資料数と割合

	資料数	割合
点字資料	284,532	43.3%
録音資料	176,818	26.9%
DAISY資料	195,489	29.7%
大活字資料	383	0.1%
その他	163	0.0%
総計	657,385	100.0%

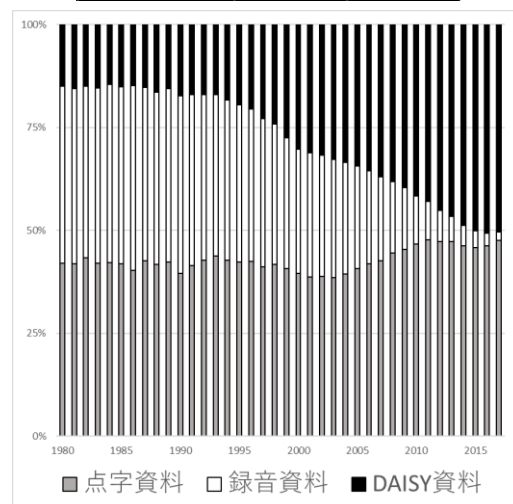


図2 媒体別構成比の制作年別推移

点字資料の割合が4割強と最も高いことがわかる。弱視者のための大活字資料は収録されているが非常に少ない。

次に調査対象資料に関して制作年ごとにどのような構成比になっているかを図2に示す。

図2からは、1980年代には40%以上を占めていた録音資料が減り、近年はDAISY資料に取って代わられていることがわかる。点字資料はほぼ一定の割合で作られ続けている。

### 3.1.6 主題別集計

サピエ図書館の場合にはNDCが付与されているデータのうち9類(文学)は57.3%であった。大場らの調査では公共図書館全体で集計したときに9類(文学)の割合は24%であり<sup>5)</sup>、サピエ図書館の9類は割合が高いと言える。9類の中でも913.6(近代小説)の付与されている資料の割合は33.7%と高い。

全体のうち9類が占める割合を制作年別に集計したものを図3に示す。

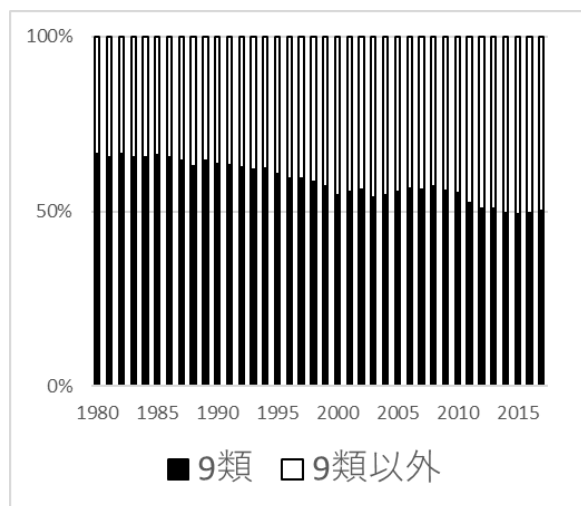


図3 9類の構成比の制作年別推移

全体として9類が多いが、制作年が最近になるほどその割合は減っていることがわかる。2015年のように5割を切る年もでてきている。

点字資料や録音資料に向かないと思われる漫画(726.1)についても638件と数は少ないが制作されていた。

### 3.2 同タイトルの重複資料に関する分析

作成コストが大きい点字資料については、同じタイトルについて制作館ごとに別資料を作成してしまう、重複資料の存在が課題として指摘されてきた<sup>6)</sup>。ここでは重複資料について分析を行う。

書誌情報からは分担作成ネットワークが整うにつ

れて重複資料は少なくなっていることがわかる。前述の図1において最も資料数が多いのは2004年であるが、重複資料を除く、ユニークタイトルで集計すると下の破線のように2015年が最も多くなる。

#### 3.2.1 重複が多いタイトル

同じタイトルで媒体別あるいは制作館別に複数の重複資料を多い順に表5に示す。

表5 重複が多いタイトル

著者	タイトル	出版社	重複数
永六輔	大往生	岩波書店	63
五木寛之	大河の一滴	幻冬舎	59
沢村貞子	寄り添って老後	新潮社	53
三浦綾子	母	角川書店	51
三浦綾子	銃口下	小学館	50
三浦綾子	銃口上	小学館	50
乙武洋匡	五体不満足	講談社	50
佐江衆一	黄落	新潮社	49
大平光代	だから、あなたも生きぬいて	講談社	48
宮尾登美子	天涯の花	集英社	48

重複はベストセラーになったタイトルに多いことがわかる。また、個別に確認したところ、最も重複が多い「大往生」に関しては点字資料30館、録音資料31館、DAISY資料2館と多くの館で重複する資料が作成された状況がわかる。ただし、重複が多いタイトルはほぼ2000年以前のものである。

#### 3.2.2 媒体別重複と制作館別重複推移

同じタイトルに関する重複資料は媒体別重複と制作館別重複の二種類がある。作成コストに関しては後者の複数の制作館が同じ媒体での資料を作成することが問題となる。重複資料があるタイトルに関して、内訳を集計したものを図4に示す。

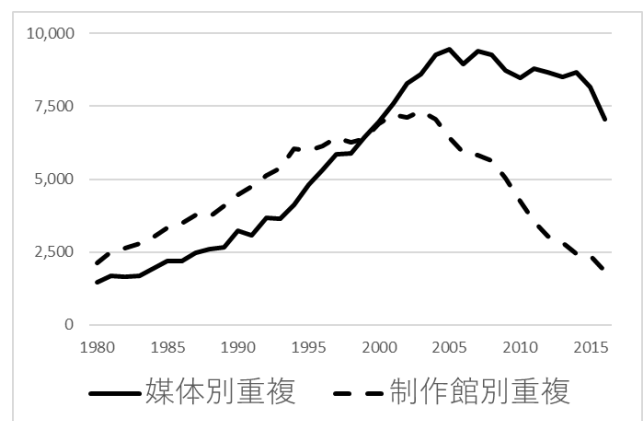


図4 媒体別重複と制作館別重複構成比

図4から分担作成体制が整ってきた2004年を境に

制作館別重複は徐々に少なくなっていることがわかる。

### 3.3 元資料の ISBN 付与の割合

サピエ図書館の書誌情報には制作年はあるが、出版年はないデータが多く、古い資料では底本となった元資料を特定できない場合が多い。新しい資料には元資料の ISBN(元 ISBN)が付与されている場合も多い。書誌情報のうち、元 ISBN が付与されているデータ数を集計した。ただし、個別に確認すると元 ISBN 欄に ISBN ではないデータが含まれるレコードもあったため、ここでは ISBN の正規表現に合致するものだけに限定して集計した。1980 年以降に元 ISBN が付与されている図書の割合は全体としては 72.9%であった。さらに制作年別推移を図 5 に示す。

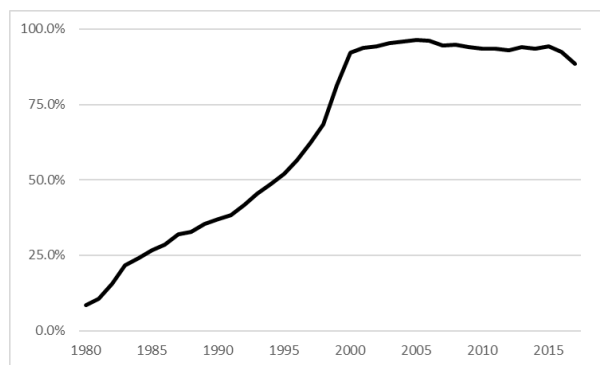


図 5 ISBN 付与の構成比推移

1980 年には 9%と 1 割に満たない資料でしか元 ISBN が付与されていなかったが、割合は徐々に増加し、2000年に9割を超え、その後安定している。サピエの活動などを通じて書誌データの標準化が進んだことがわかる。一方で、現在でも元 ISBN が付与されていない資料が 1 割程度ある。

### 3.4 制作館と権利表示

障害者向け資料は作成にあたり、元資料の媒変換を行っているため、著作権については複雑な状況にある。そのため、作成された資料の権利について明示してある方が、公衆送信可能かなどがわかり、利用しやすい。例えば、最も制作資料数が多い日本点字図書館では資料の 62.2%に何らかの権利表示をしている。

権利表示に関して明示していない(=空白)ものの割合の推移を図 6 に示した。

障害者向け資料の著作権法改正があった 2009 年以降権利表示がない資料数はほぼなくなっていることがわかる。また、制作数が多い制作館のデータは

遡及して権利表示の修正を行っているようである。

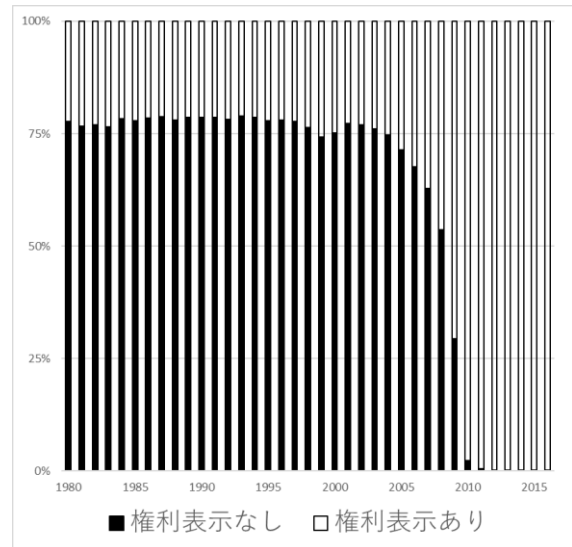


図 6 権利表示のない割合

## 4. まとめ

本調査では国立国会図書館サーチを用いて視覚障害者向けのサピエ図書館の所蔵調査を行なった。調査結果からは、サピエの活動を通じて 1-1) 重複資料は多いが制作館別重複は減少しつつある、1-2) 書誌データの標準化とともに元資料が同定しやすくなった、2) 媒体として録音資料から DAISY 資料に移行していることが明らかになった。

### 【注・引用文献】

- 1) 厚生労働省. 平成23年生活のしづらさなどに関する調査(全国在宅障害児・者等実態調査). [http://www.mhlw.go.jp/toukei/list/dl/seikatsu\\_chousa\\_c\\_h23.pdf](http://www.mhlw.go.jp/toukei/list/dl/seikatsu_chousa_c_h23.pdf)
- 2) 渡辺哲也ほか. 視覚障害者の携帯電話・スマートフォン・タブレット・パソコン利用状況調査 2013. 電気通信普及財団 平成 24 年度 研究調査助成成果報告書. 2014, 104p.
- 3) 加藤俊和. 視覚等の障害者が必要とする情報とは? —サピエが広げる情報と公共図書館等への期待—. 図書館雑誌. Vol.104, No.12, 2010.12, p.822-823.
- 4) 田中徹二. “学術図書の視覚障害者サービス”(＜特集＞バリアフリーとユニバーサルデザイン) 情報の科学と技術. Vol. 50 (2000) No. 3 p. 132-136
- 5) 大場博幸ほか. 「図書館はどのような本を所蔵しているか: 2006 年上半期総刊行書籍を対象とした包括的所蔵調査」『日本図書館情報学会誌』vol. 58, no.3, 2012, p. 139-154.
- 6) 水谷昌史. これで良いのか? 点字図書館. 視覚障害, no.196, 2004, p.8-17